

**ИЗМЕНЕНИЕ N 1 ГОСТ 18853-73 "ВОРОТА ДЕРЕВЯННЫЕ РАСПАШНЫЕ ДЛЯ ЖИВОТНОВОДЧЕСКИХ И ПТИЦЕВОДЧЕСКИХ ЗДАНИЙ"**

Срок введения  
 с 1 января 1985 года

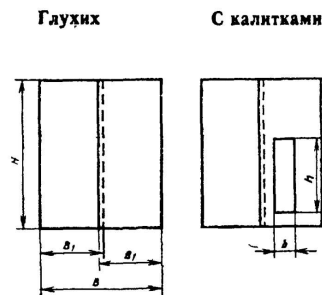
Наименование стандарта изложить в новой редакции: "Ворота деревянные распашные для производственных зданий и сооружений. Технические условия. Swing wooden gates for industrial buildings and structures. Specifications".

Вводную часть изложить в новой редакции: "Настоящий стандарт распространяется на деревянные распашные ворота для зданий и сооружений сельскохозяйственных и промышленных предприятий с размерами по ширине и высоте не более 3 м.

Настоящий стандарт не распространяется на ворота специального назначения".

Пункт 1.2 изложить в новой редакции: "1.2. Размеры ворот должны соответствовать указанным на черт. 1 и табл. 1.

Схемы ворот



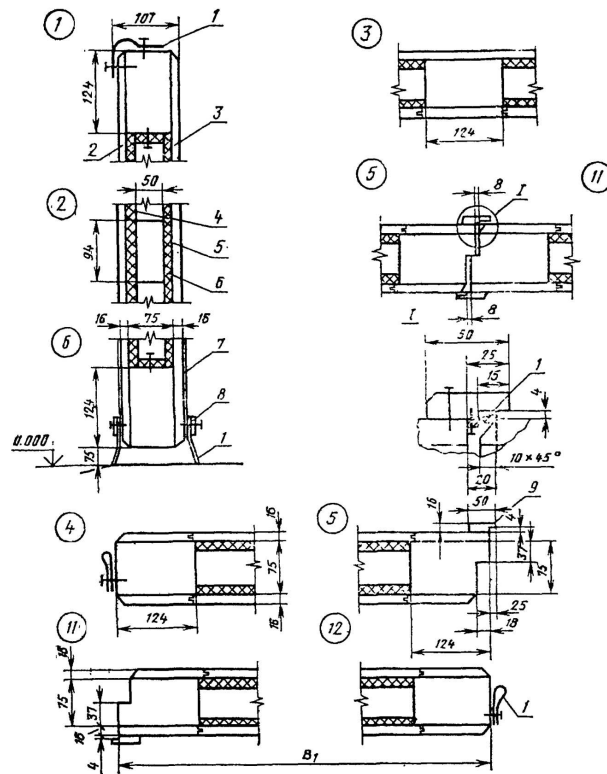
Черт. 1

Размеры, мм

Типоразмер ворот	B	H	B <sub>1</sub>	b	h
ВРГ 30-30	2950	2900	1480	-	-
ВРГ 30-27	2950	2600	1480	-	-
ВРГ 24-24	2350	2300	1480	-	-
ВРК 30-30	2950	2900	1480	800	1800
ВРК 30-27	2950	2600	1480	800	1800

Пункт 1.3. Чертежи 3,4 заменить новыми:

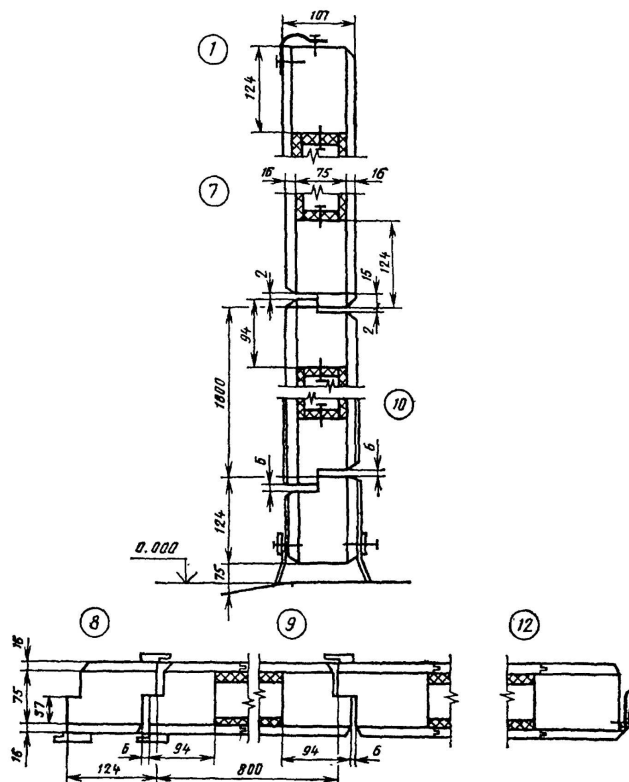
**Форма и размеры сечений деталей ворот с глухими полотнами**



1 - листовая техническая резина толщиной 3 мм по ГОСТ 7338-77; 2, 3 - наружная и внутренняя обшивка; 4 - оберточная бумага по ГОСТ 8273-75; 5 - упаковочная битумная бумага по ГОСТ 515-77; 6 - древесноволокнистая плита по ГОСТ 4598-74; 7 - тонколистовая оцинкованная сталь по ГОСТ 14918-80; 8 - стальная лента 20 x 2 мм по ГОСТ 6009-74; 9 - нащельник  
 Черт. 3

Примечание. Уплотнения притворок должны выполняться с обеих сторон полотна.

### Форма и размеры сечений деталей ворот с калиткой



#### Черт. 4

Примечание. Уплотнения притворов калитки должны выполняться в соответствии с узлом 1 на черт. 3.

Пункт 1.4 исключить.

Пункт 1.5. Заменить слова: "в таблице" на "в табл. 2";

таблицу дополнить словами: "Таблица 2".

Пункт 1.6 исключить.

Пункт 1.8 изложить в новой редакции: "1.8. Условное обозначение ворот должно состоять из букв ВР (ворота распашные), Г (глухие) или К (с калиткой), двух чисел (через тире), обозначающих ширину и высоту проема в дециметрах, буквы Н для утепленных ворот и обозначения настоящего стандарта.

Пример условного обозначения ворот распашных глухих шириной 30 и высотой 27 дм:

#### **ВРГ 30-27 ГОСТ 18853-73**

То же, ворот с калиткой:

#### **ВРК 30-27 ГОСТ 18853-73**

То же, ворот неутепленных:

#### **ВРК 30-27 Н ГОСТ 18853-73".**

Пункты 2.1, 2.8. Заменить ссылку: "ГОСТ 9330-67" на "ГОСТ 9330-76".

Пункт 2.4. Заменить слова: "12,5 мм по ГОСТ 4598-60" на "12 мм по ГОСТ 4598-74"; дополнить абзацем: "Допускается заполнение утеплителем всей воздушной полости между обшивками".

Пункт 2.11. Последний абзац изложить в новой редакции: "Отклонение от прямолинейности деталей не должно быть более 2 мм по всей длине. Отклонение от плоскостности полотен и калиток не должно быть более 3 мм по всей их поверхности".

Пункты 2.12, 2.13 изложить в новой редакции: "2.12. Шероховатость лицевых поверхностей обшивки должна быть не более Rm 320 мкм, брусков каркаса - Rm 500 мкм по ГОСТ 7016-82.

2.13. Поверхности ворот должны иметь защитно-декоративное покрытие атмосферостойкими лакокрасочными материалами и соответствовать требованиям V класса по ГОСТ 24404-80. Допускается по согласованию изготовителя с потребителем поставка ворот с огрунтованными полотнами".

Пункт 2.15. Заменить ссылку: ГОСТ 7798-62 на ГОСТ 7798-70.

Пункт 2.17. Заменить ссылку: ГОСТ 5088-72 на ГОСТ 5088-78.

Пункт 2.19. Первый абзац дополнить словами: "и резиновыми уплотнителями притворов".

Пункт 2.20 исключить.

Пункт 2.21 изложить в новой редакции: "2.21. Примеры установки ворот в железобетонных и кирпичных стенах приведены в справочных приложениях 1 и 2".

Раздел 2 дополнить пунктом - 2.23: "2.23. Навесы, гвозди, шурупы, болты и другие крепежные изделия должны иметь антикоррозионное покрытие".

Пункты 3.1, 3.3 изложить в новой редакции: "3.1. Приемка ворот должна производиться партиями. Объем партии устанавливается по согласованию изготовителя с потребителем.

3.3. Размеры, отклонения от формы проверяют с погрешностью до 1 мм металлическим измерительным инструментом; качество покрытия проверяют визуально, требования к материалам - по нормативно-технической документации, определяющей их качество".

Пункт 3.4. Заменить ссылку: "ГОСТ 16588-71" на "ГОСТ 16588-79".

Пункт 3.5. Заменить ссылки: "ГОСТ 15613-70" на "ГОСТ 15613.1-77", "ГОСТ 14349-69" на "ГОСТ 15613.4-78", "ГОСТ 17005-71" на "ГОСТ 17005-82".

Пункт 3.6. Заменить ссылку: "ГОСТ 15612-70" на "ГОСТ 15612-78".

Пункт 3.7 исключить.

Пункт 4.1. Заменить слова: "номер приемщика ОТК, марка" на "адрес предприятия-изготовителя, условное обозначение ворот, масса".

Приложения 1, 2 дополнить словом: "Справочное".