

**ГОСУДАРСТВЕННЫЙ СТАНДАРТ СОЮЗА ССР**  
**ИЗДЕЛИЯ СКОБЯНЫЕ ЗАПИРАЮЩИЕ ДЛЯ ДЕРЕВЯННЫХ ОКОН И ДВЕРЕЙ**  
**ТИПЫ И ОСНОВНЫЕ РАЗМЕРЫ**  
**Locking fittings for wooden windows and doors. Types and basic dimensions**  
**ГОСТ 5090-86**

Группа Ж34

ОКП 49 8400

Срок введения  
1 июля 1987 года

1. Настоящий стандарт распространяется на запирающие изделия для деревянных окон и дверей, применяемых в строительстве жилых и общественных зданий.

2. Обозначение, наименование и рекомендуемая область применения запирающих изделий приведены в таблице.

-----Т-----Т-----Т-----Т-----

Условное | Наименование | Рекомендуемая область применения | Номер

обозначе- | | | чертежа

ние типа | | |

-----+-----+-----+-----+-----

ПФ1 | Прибор | Для фрагм общественных зданий | 1  
|фрагужный |со спаренными или раздельными |  
| |переплетами шириной до 1300 мм |

ПФ2 | Прибор | Для фрагм общественных зданий | 2  
|фрагужный |со спаренными или раздельными |  
| |переплетами шириной до 830 мм |

ШН1 | Шпингалет | Для створок окон высотой более | 3  
накладной	1100 мм и балконных дверей со
	спаренными или раздельными
	переплетами и полотнами

ШН2 | Шпингалет | Для створок окон со спаренными | 4  
|накладной |или раздельными переплетами вы- |  
| |сотой до 1100 мм включительно |

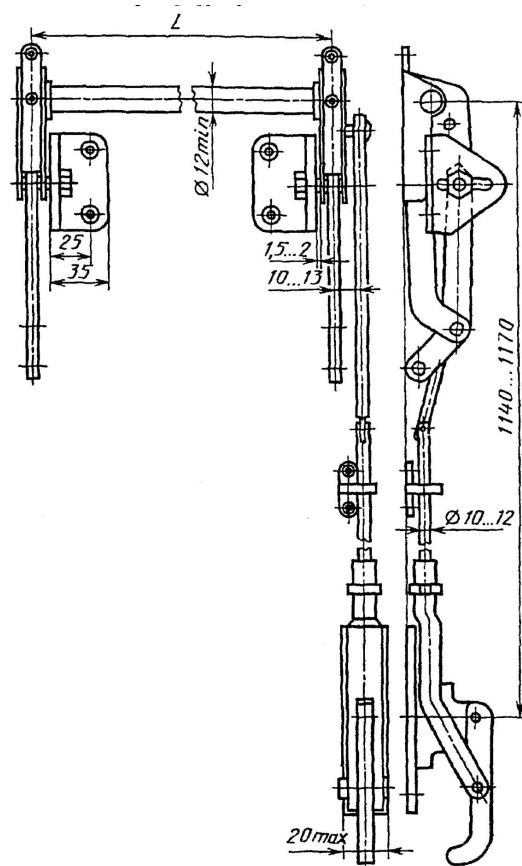
ШВ | Шпингалет | Для двухпольных дверей | 5  
|врезной | |

ЗР1 | Завертка- | Для окон и балконных дверей | 6

		стяжка врезная		со спаренными переплетами и по-	
				лотнами	
ЗР2		Завертка		Для створок окон и балконных	7
		врезная		дверей	
ЗР3		Завертка		То же	8
		врезная			
ЗР4		Завертка		"	9
		врезная			
ЗФ1		Завертка		Для дверей санузлов	10
		накладная			
ЗФ2		Завертка		Для форточек окон жилых зданий	11
		накладная			
ЗТ		Задвижка		Для створок окон и балконных	12
		накладная		дверей жилых и общественных	
				зданий	
СТ		Стяжка		Для окон и балконных дверей	13
				со спаренными переплетами	
				и полотнами	

Основные размеры запирающих изделий должны соответствовать указанным на черт. 1 - 13.

Прибор фрамужный типа ПФ1



## Черт. 1

Примечание. Размер  $L = B + 13$  мм, где  $B$  - ширина фрамуги с учетом наплава.

Шурупы 1 - 4 x 30 по ГОСТ 1145-80 или по ГОСТ 1146-80 (4 шт.).

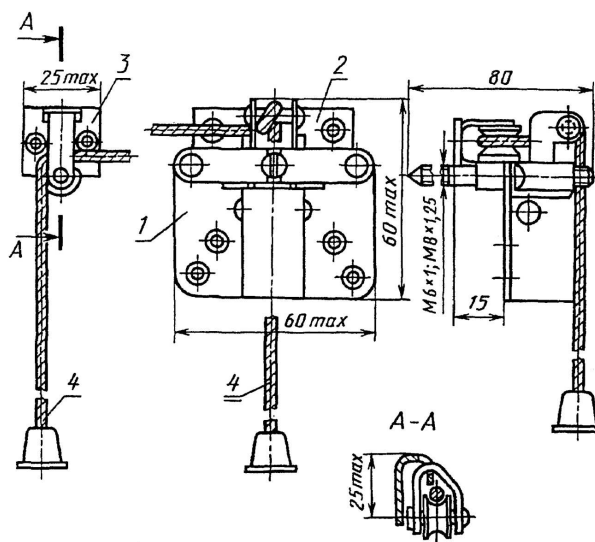
Пример условного обозначения фрамужного прибора для спаренных фрамуг:

ПФ1 ГОСТ 5090-86

То же, для отдельных фрамуг с соединителем исполнения 1 и расстоянием между фрамугами, равным 53 мм:

ПФ1-1-53 ГОСТ 5090-86

### Прибор фрамужный типа ПФ2



1 - защелка; 2 - корпус; 3 - угловой блок; 4 - шнур

## Черт. 2

1 - защелка; 2 - корпус; 3 - угловой блок; 4 - шнур

Шурупы 1 - 4 x 30 по ГОСТ 1145-80 (12 шт.).

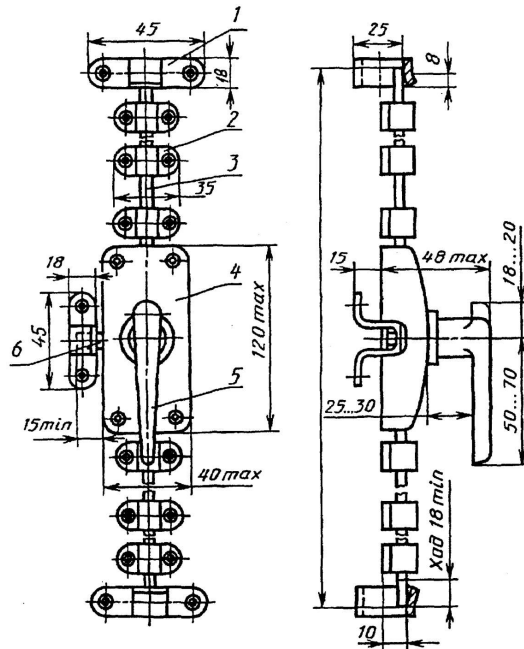
Пример условного обозначения фрамужного прибора для спаренных фрамуг с ограничителем:

ПФ2 ГОСТ 5090-86

То же, для отдельных фрамуг с соединителем исполнения 1 и расстоянием между фрамугами, равным 53 мм:

ПФ2-1-53 ГОСТ 5090-86

### Шпингалет накладной типа ШН1



1 - запорная планка; 2 - направляющая; 3 - засов-штанга; 4 - корпус; 5 - ручка; 6 - засов

Черт. 3

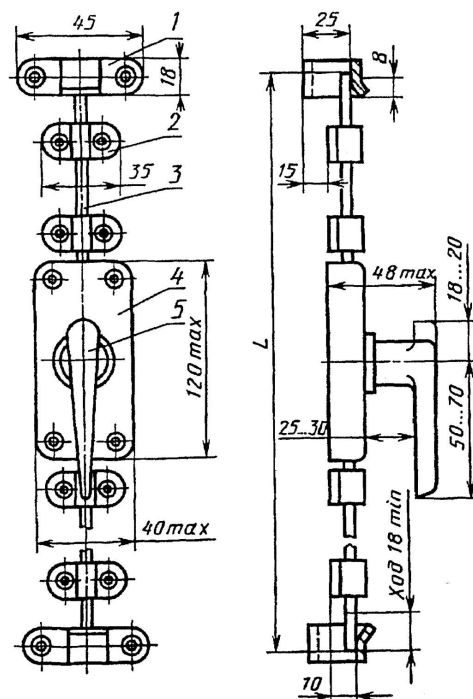
Примечание. Размер  $L = H + 30$  мм, где  $H$  - высота створки или дверного полотна с учетом наплава.

Шурупы 1 - 4 x 30 (16 шт.) - для крепления корпуса и запорных планок и 1 - 4 x 18 (12 шт.) по ГОСТ 1145-80 или ГОСТ 1146-80 - для крепления направляющих.

Пример условного обозначения шпингалета:

ШН1 ГОСТ 5090-86

### Шпингалет накладной типа ШН2



1 - запорная планка; 2 - направляющая; 3 - корпус; 4 - ручка  
Черт. 4

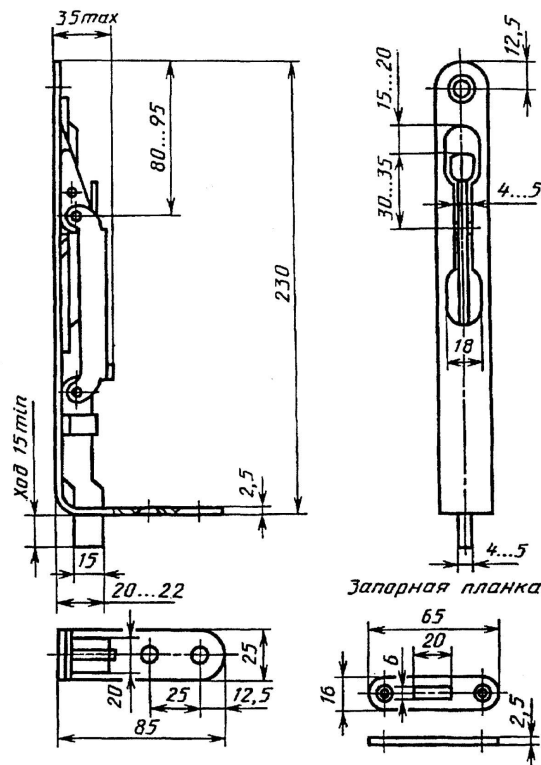
Примечание. Размер  $L = H + 30$  мм, где  $H$  - высота створки с учетом наплава.

Шурупы 1 - 4 x 30 (8 шт.) - для крепления корпуса и запорных планок и 1 - 4 x 18 (8 шт.) по ГОСТ 1145-80 или ГОСТ 1146-80 - для крепления направляющих.

Пример условного обозначения шпингалета:

ШН2 ГОСТ 5090-86

### Шпингалет врезной типа ШВ



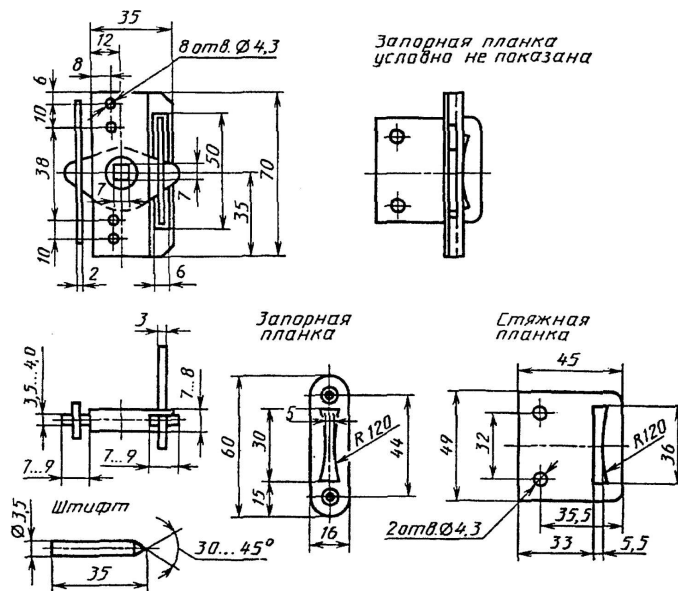
Черт. 5

Шурупы 1 - 4 x 30 по ГОСТ 1145-80 (5 шт.).

Пример условного обозначения врезного шпингалета:

ШВ ГОСТ 5090-86

### Завертка-стяжка врезная типа ЗР1



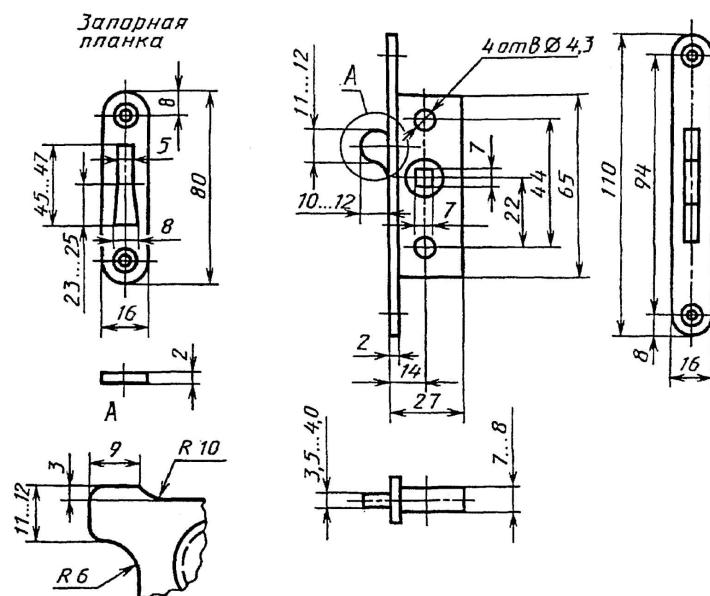
Черт. 6

Шурупы 1 - 4 x 25 или 1 - 3 x 25 по ГОСТ 1145-80 (2 шт.) и штифты (4 шт.).

Пример условного обозначения завертки-стяжки с ручкой типа P1:

ЗР1-1 ГОСТ 5090-86

### Завертка врезная типа ЗР2



Черт. 7

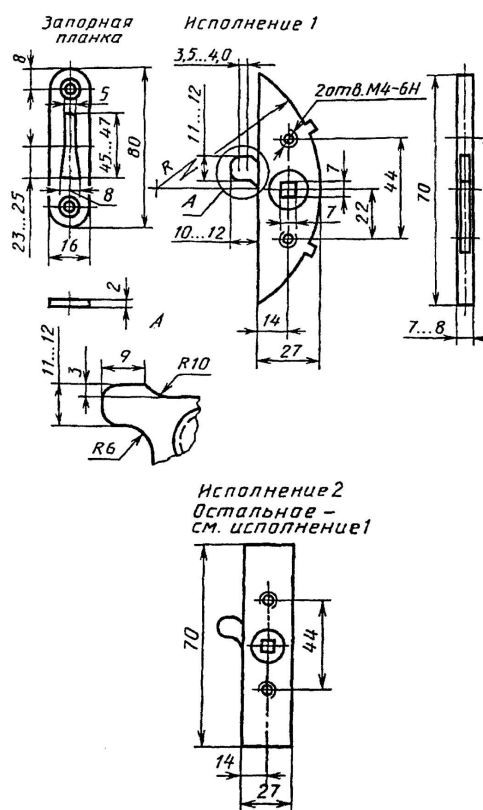
Шурупы 1 - 4 x 25 или 1 - 3 x 25 по ГОСТ 1145-80 (4 шт.).

Пример условного обозначения завертки с ручкой типа P1:

ЗР2-1 ГОСТ 5090-86

То же, с ручкой типа P2 и накладкой:

**Завертка врезная типа ЗР3**



**Черт. 8**

Шурупы 1 - 4 x 25 или 1 - 3 x 25 по ГОСТ 1145-80 (2 шт.) и винты ВМ4 - 6g x 35.36 ГОСТ 17474-80 (2 шт.).

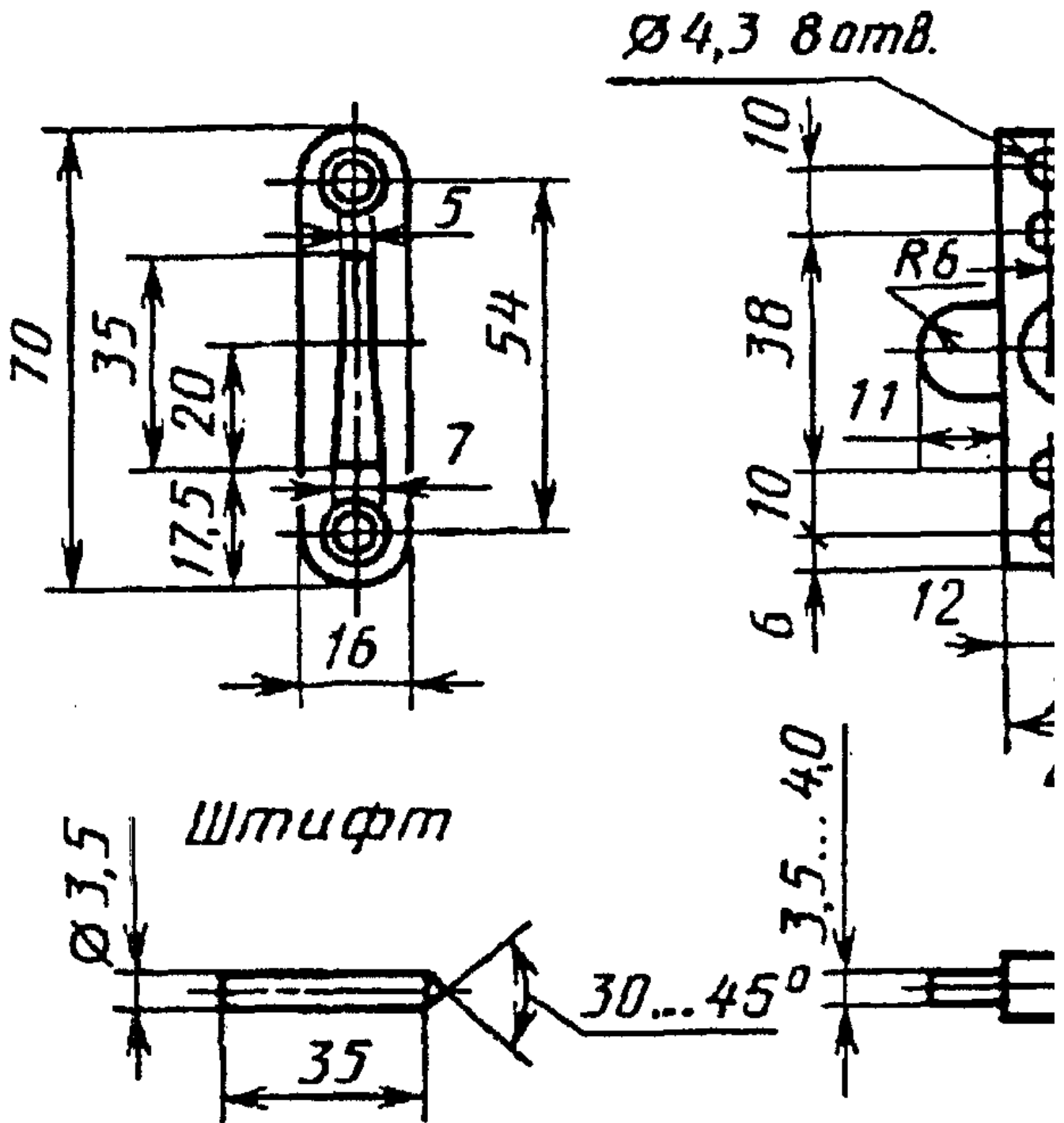
Пример условного обозначения завертки исполнения 1 правого исполнения с ручкой типа Р1:

ЗР3-1-П-1 ГОСТ 5090-86

То же, исполнения 2 левого исполнения с ручкой типа Р2 и накладкой:

ЗР3-2-Л-2 ГОСТ 5090-86

**Завертка врезная типа ЗР4**



Черт. 9

Примечание. Форма и размеры засова могут быть аналогичными засову заверток типов ЗР2, ЗР3.

Шурупы 1 - 4 x 25 или 1 - 3 x 25 по ГОСТ 1145-80 (2 шт.) и штифты (2 шт.).

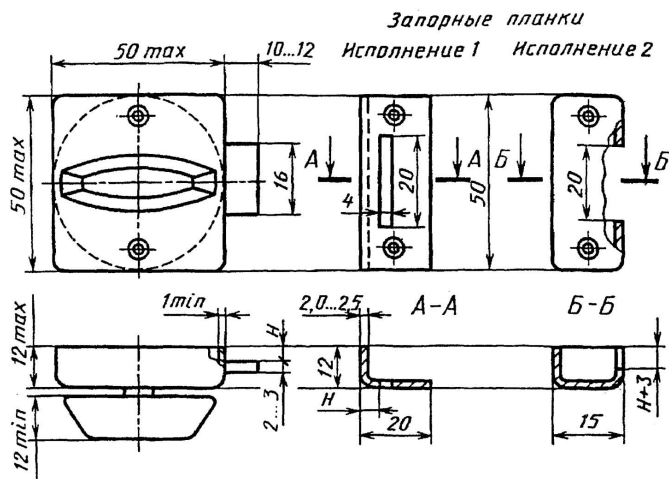
Примечание. Отверстия диаметром 4,3 мм следует располагать на оси симметрии корпуса завертки.

Пример условного обозначения завертки с ручкой типа Р1:

ЗР4-1 ГОСТ 5090-86



### Завертка накладная типа ЗФ1



Черт. 10

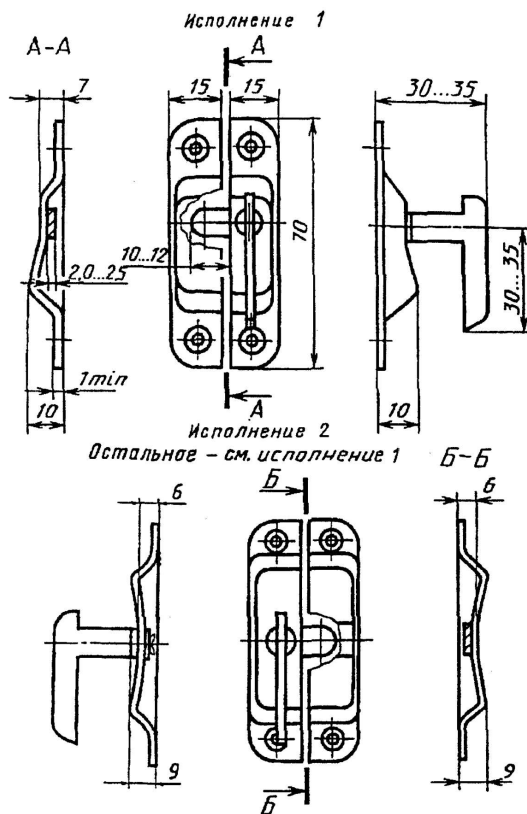
Шурупы 1 - 4 x 30 по ГОСТ 1145-80 или ГОСТ 1146-80 (4 шт.).

Примечание. Допускается располагать шурупы на корпусе завертки в пределах 45° от вертикальной оси.

Пример условного обозначения завертки с запорной планкой исполнения 1:

ЗФ1-1 ГОСТ 5090-86

### Завертка накладная типа ЗФ2



Черт. 11

Шурупы 1 - 3 x 20 по ГОСТ 1145-80 или ГОСТ 1146-80 (4 шт.).

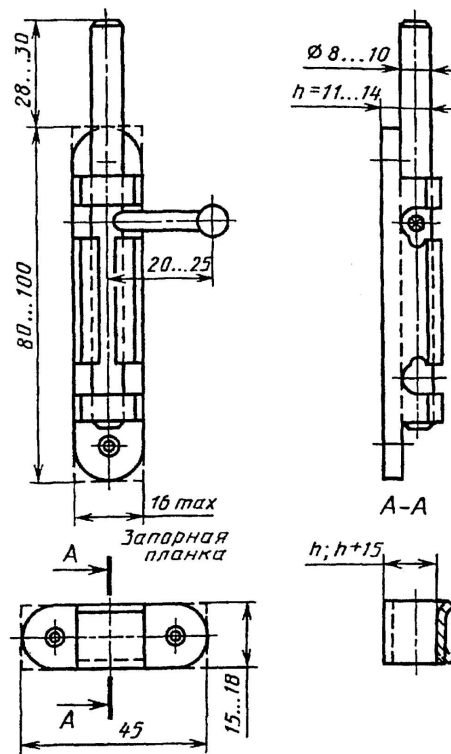
Пример условного обозначения заправки правого исполнения:

ЗФ2 П ГОСТ 5090-86

То же, исполнения 2:

ЗФ2 П-2 ГОСТ 5090-86

Задвижка накладная типа ЗТ



Черт. 12

Шурупы 1 - 3 x 25 или 1 - 4 x 25 по ГОСТ 1145-80 (4 шт.).

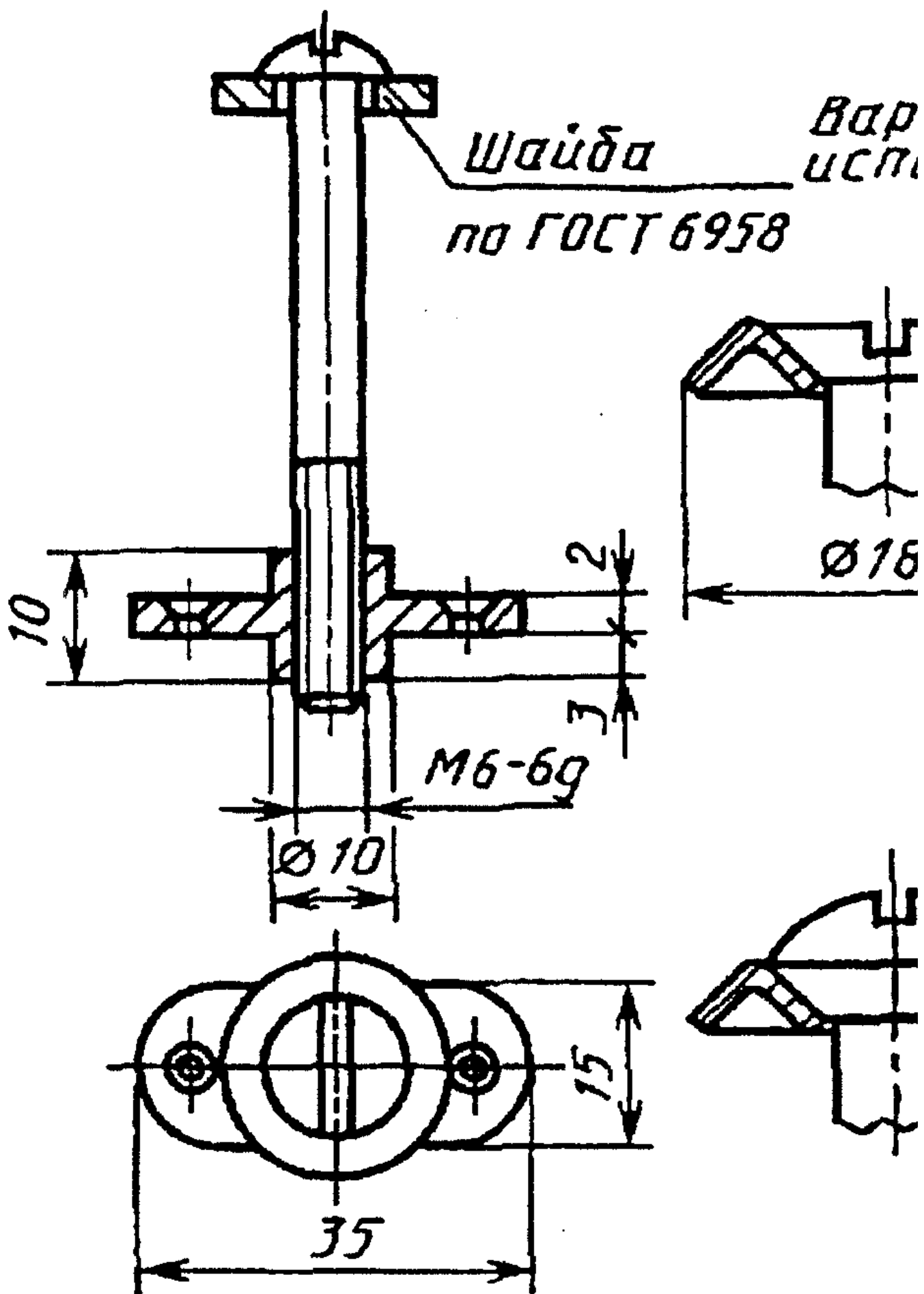
Пример условного обозначения задвижки для створок с наплавом:

ЗТ (h + 15) ГОСТ 5090-86

То же, без наплава:

ЗТ (h) ГОСТ 5090-86

Стяжка типа СТ



### Черт. 13

Винт VM6 - 6g x 55.36 по ГОСТ 17473-80, ГОСТ 17474-80 или ГОСТ 17475-80.

Шурупы 1 - 3 x 25 по ГОСТ 1145-80 (2 шт.).

Основные размеры соединителей, ограничителей, ручек и накладок, предназначенных для комплектования фрамужных приборов или врезных заверток, должны соответствовать указанным в Приложении 1.

Примеры установки фрамужных приборов, соединителя для фрамуг с тройным остеклением и врезной завертки типа ЗР1 приведены в Приложении 2.

3. Технические требования, комплектность, правила приемки, методы контроля, маркировка, упаковка, транспортирование, хранение и гарантийный срок эксплуатации запирающих изделий должны соответствовать ГОСТ 538-88 и дополнительным требованиям настоящего стандарта.

4. Завертки-стяжки типа ЗР1 допускается изготавливать до 01.01.90.

Пример условного обозначения стяжки:

СТ ГОСТ 5090-86

5. Завертки типа ЗР4 предназначены для комплектования окон и балконных дверей, изготавливаемых на автоматизированных линиях, установленных на деревообрабатывающих комбинатах до 01.01.86.

6. Засовы врезных шпингалетов и заверток в открытом положении не должны выступать над лицевой поверхностью планок или западать внутрь корпуса более чем на 1 мм.

7. Размеры засова и запорной планки шпингалетов типов ШН1, ШН2 и задвижки типа ЗТ должны обеспечивать при их соединении натяг не менее 3 мм. Толщина запорных планок указанных изделий не должна быть менее 1 мм.

8. Шнур фрамужного прибора типа ПФ2 должен перемещаться по роликам свободно, без заеданий и не соскальзывать с них.

9. Завертки типов ЗР1, ЗР2, ЗР4 и ЗФ1 следует изготавливать двусторонними, типов ЗР3 и ЗФ2 - в правом и левом исполнениях.

10. Засов задвижки типа ЗТ должен быть выполнен из стального прутка.

11. Форма ручек, накладок, сечения засовов накладных шпингалетов, а также заостренной части штифтов для заверток стандартом не устанавливается.

12. Запирающие изделия должны иметь защитное или защитно-декоративное покрытие по ГОСТ 538-88 для 2, 3 или 4 (С) групп условий эксплуатации ГОСТ 9.303-84.

13. Засовы-штанги накладных шпингалетов следует испытывать на прочность при приемочных и типовых испытаниях.

Испытания проводят на стенде путем приложения в течение 1 мин к закрепленному засову-штанге силы 800 Н (78,4 кгс) на расстоянии 5 мм от места крепления перпендикулярно к плоскости крепления шпингалета.

После проведения испытаний засов - штанга не должен быть деформирован.

14. Фрамужные приборы типов ПФ1, ПФ2 и завертки типов ЗР1, ЗР2, ЗР3, ЗР4 должны быть укомплектованы следующими деталями, указанными в Приложении 1:

- фрамужные приборы типов ПФ1, ПФ2, устанавливаемые на фрамуги с отдельными переплетами, - двумя соединителями исполнения 1, 2, 3, 4 или 5 (черт. 1, 2, 3, 4, 5);

- фрамужные приборы типа ПФ2, устанавливаемые на фрамуги с одинарными или спаренными переплетами, - двумя ограничителями (черт. 7);

- фрамужные приборы типа ПФ2, устанавливаемые на фрамуги с тройным остеклением, - двумя ограничителями и двумя соединителями (черт. 6 и 7);

- завертки типа ЗР1 - ручками типа Р1 (черт. 8);

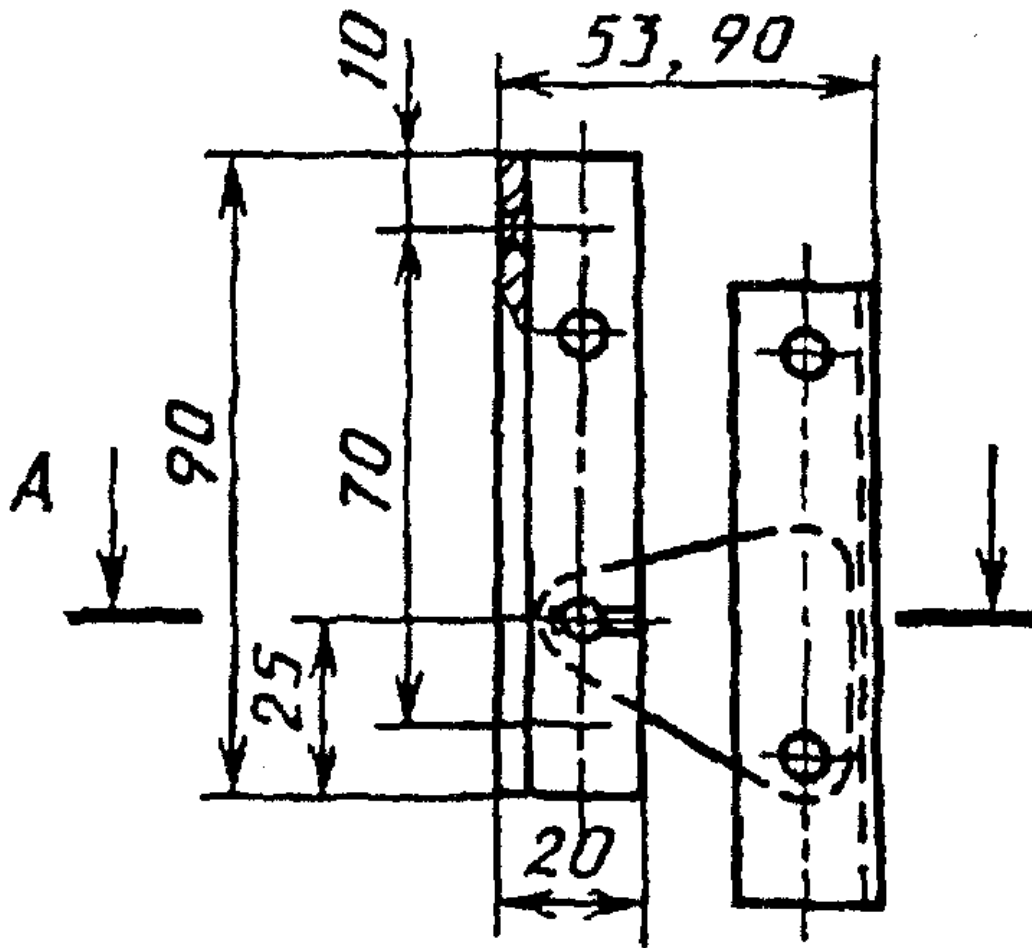
- завертки типов ЗР2, ЗР3, ЗР4 - ручками типа Р1 или Р2 с накладками. Число ручек типа Р2 и накладок должно быть указано при заказе.

15. Значение L фрамужных приборов типа ПФ1 и шпингалетов типов ШН1 и ШН2 должно быть указано при заказе.

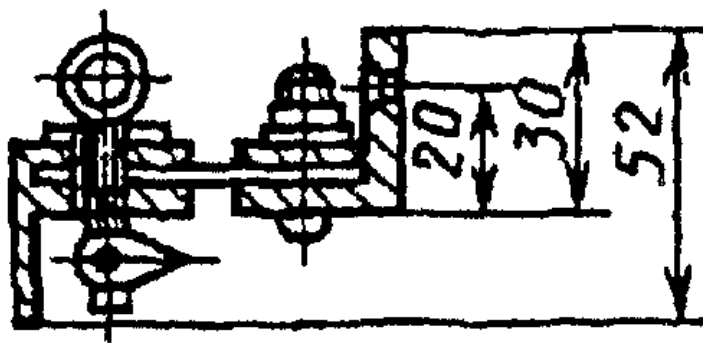
**КОМПЛЕКТУЮЩИЕ ИЗДЕЛИЯ ДЛЯ ФРАМУЖНЫХ ПРИБОРОВ И ВРЕЗНЫХ ЗАВЕРТОК**

**Соединители для фрамуг с отдельными и отдельно-спаренными переплетами**

**Исполнение 1**



A-A

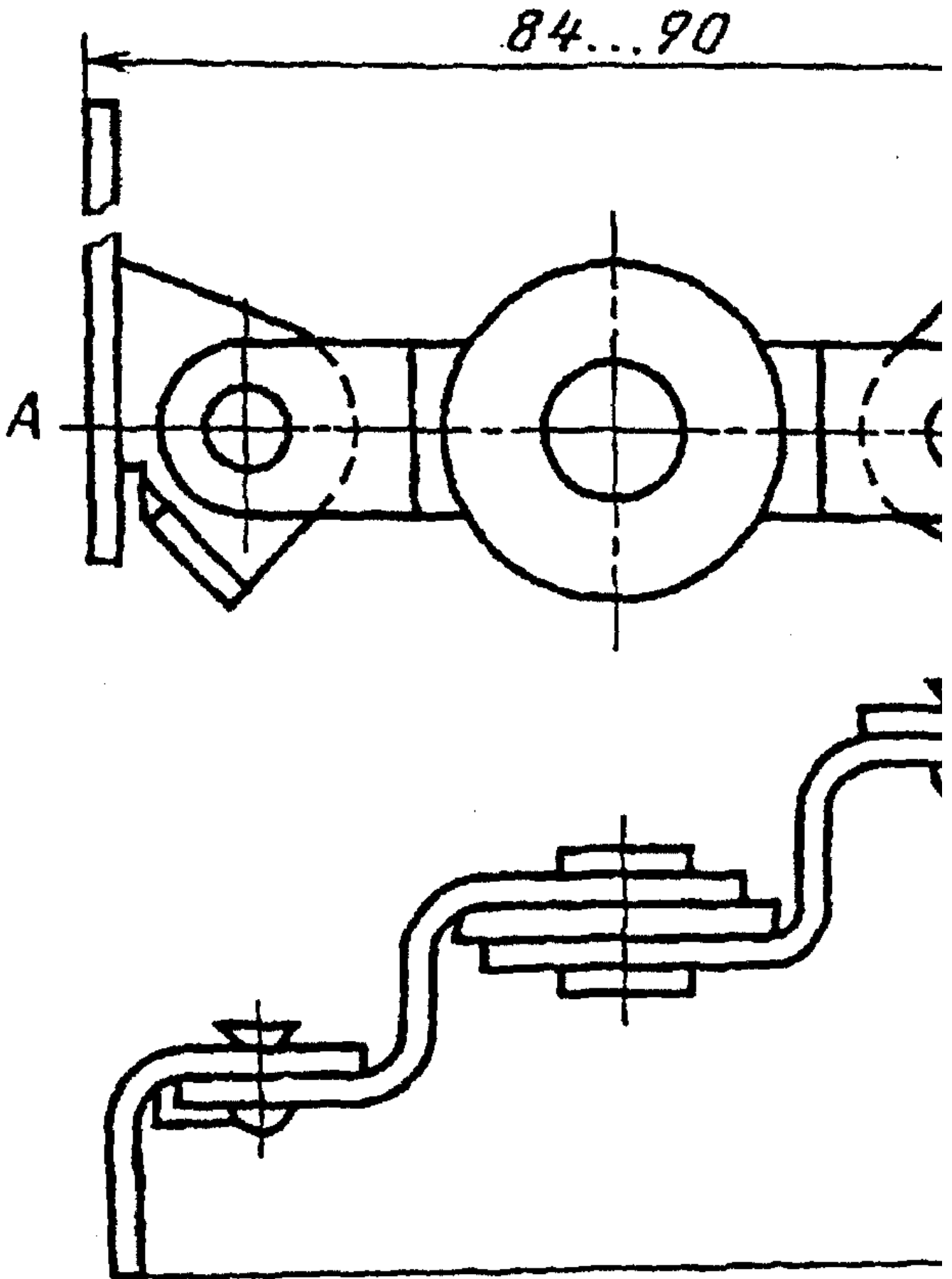


Черт. 1

Шурупы 1 - 4 x 30 или 3 - 4 x 30 по ГОСТ 1145-80 (4 шт.).

Примечание. Размеры 53 и 90 мм соответствуют расстоянию между переплетами фрагуг.

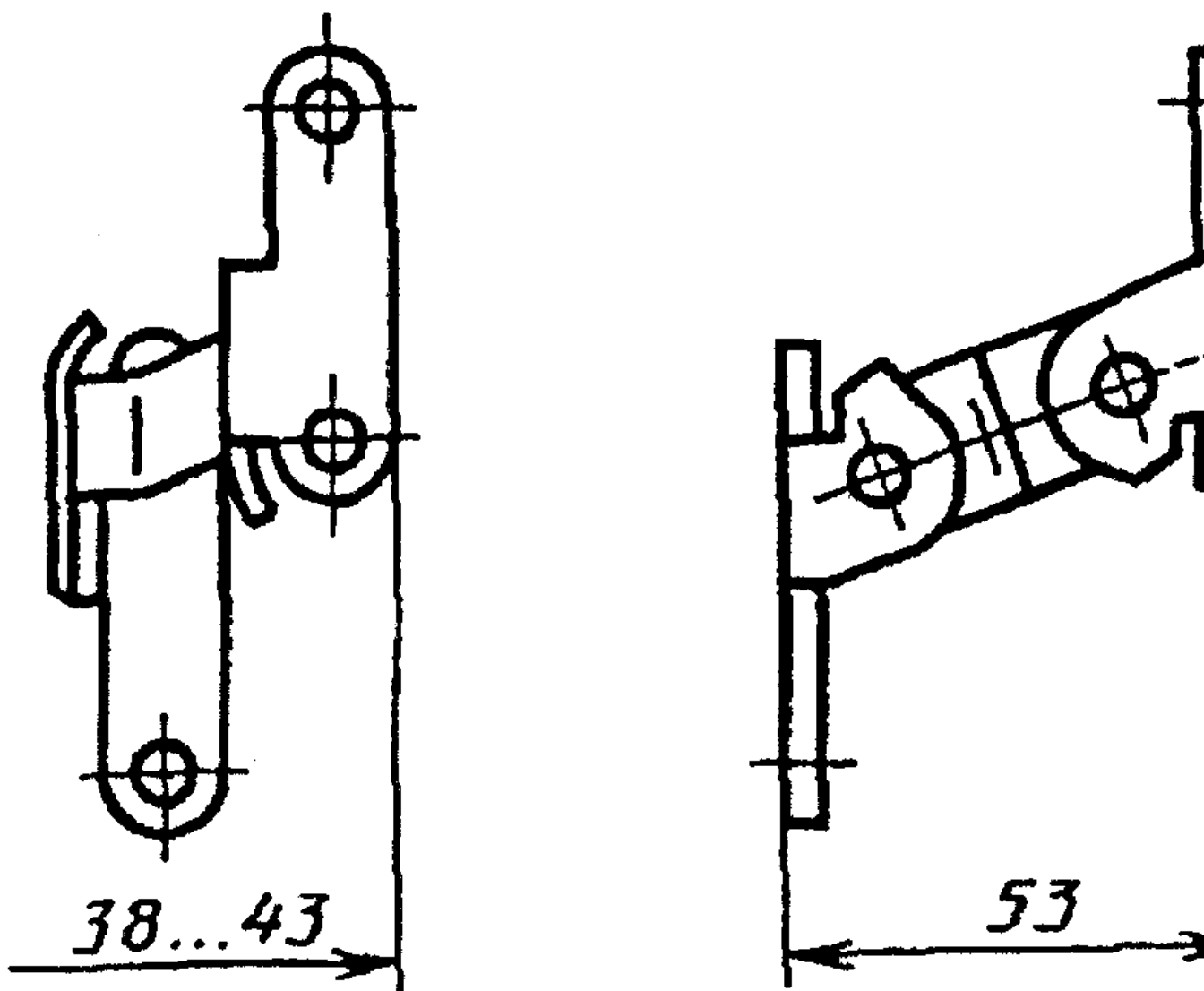
Исполнение 2



Черт. 2

Шурупы 1 - 4 x 30 или 3 - 4 x 30 по ГОСТ 1145-80 (4 шт.).

Исполнение 3

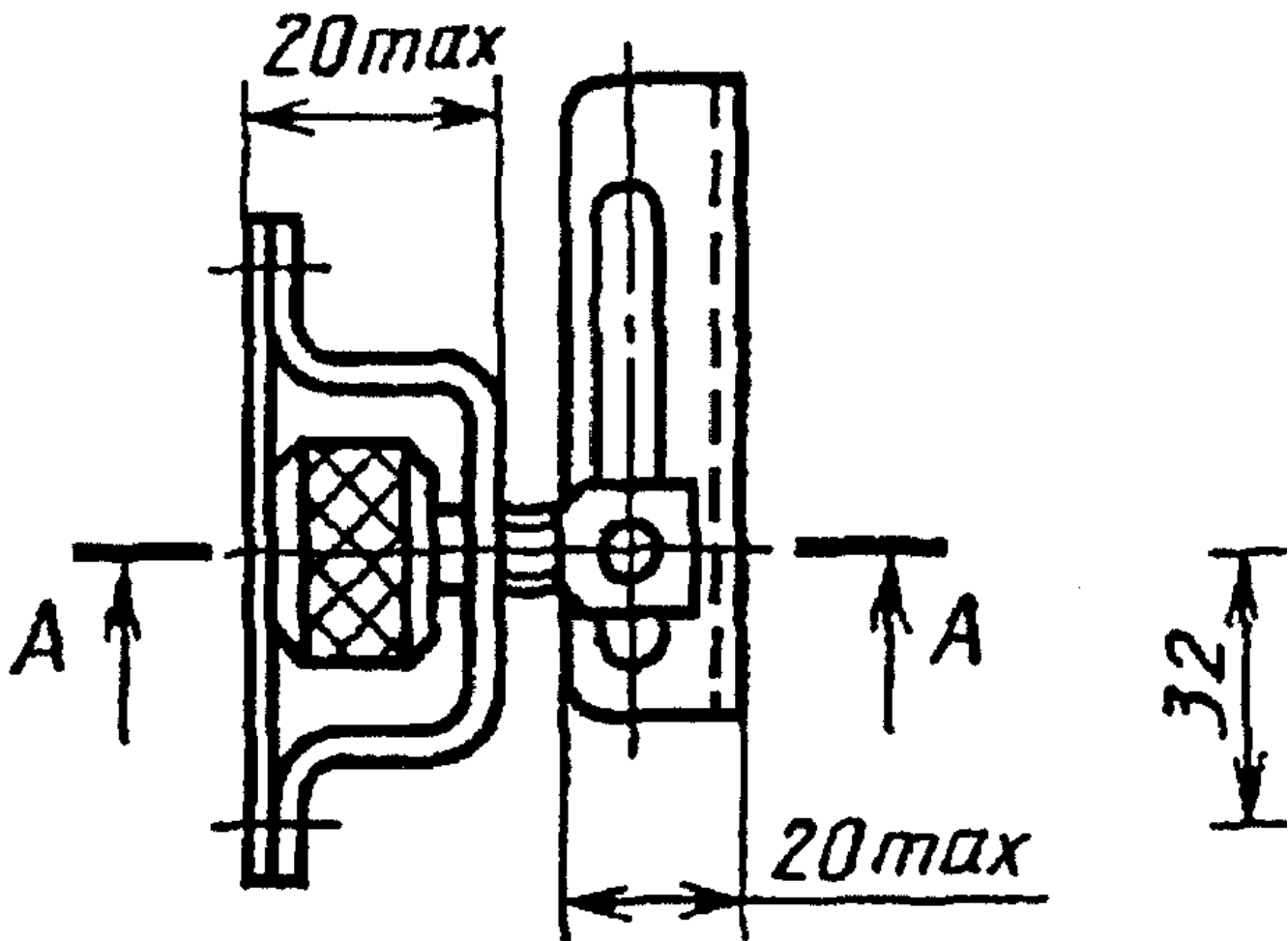


Черт. 3

Шурупы 1 - 4 x 30 или 3 - 4 x 30 по ГОСТ 1145-80 (4 шт.).

Исполнение 4

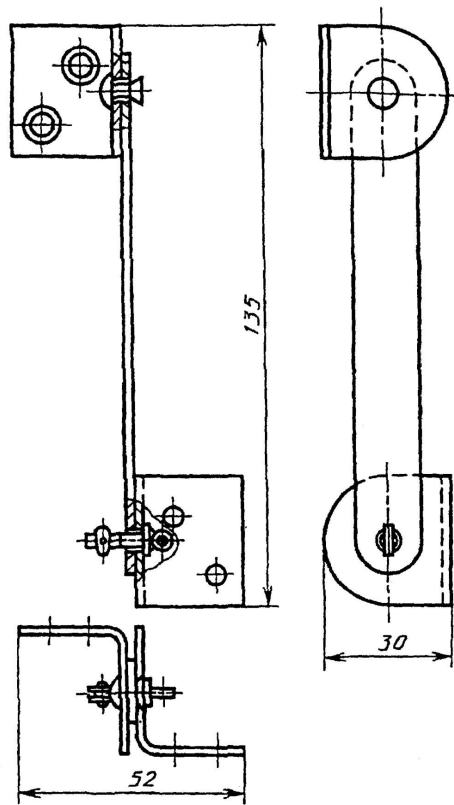




Черт. 4

Шурупы 1 - 4 x 30 или 3 - 4 x 30 по ГОСТ 1145-80 (4 шт.).

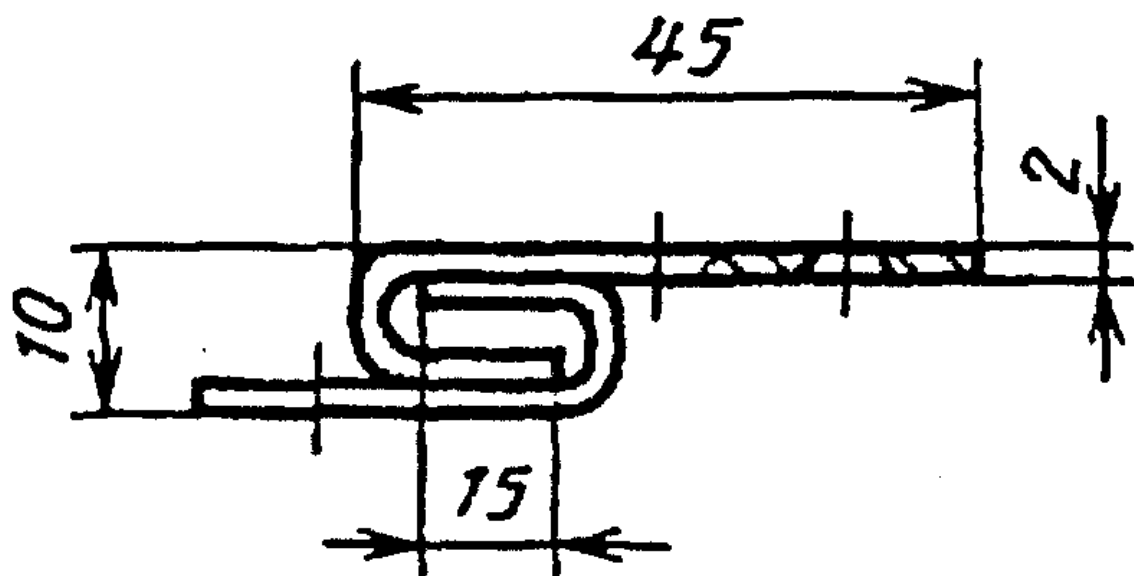
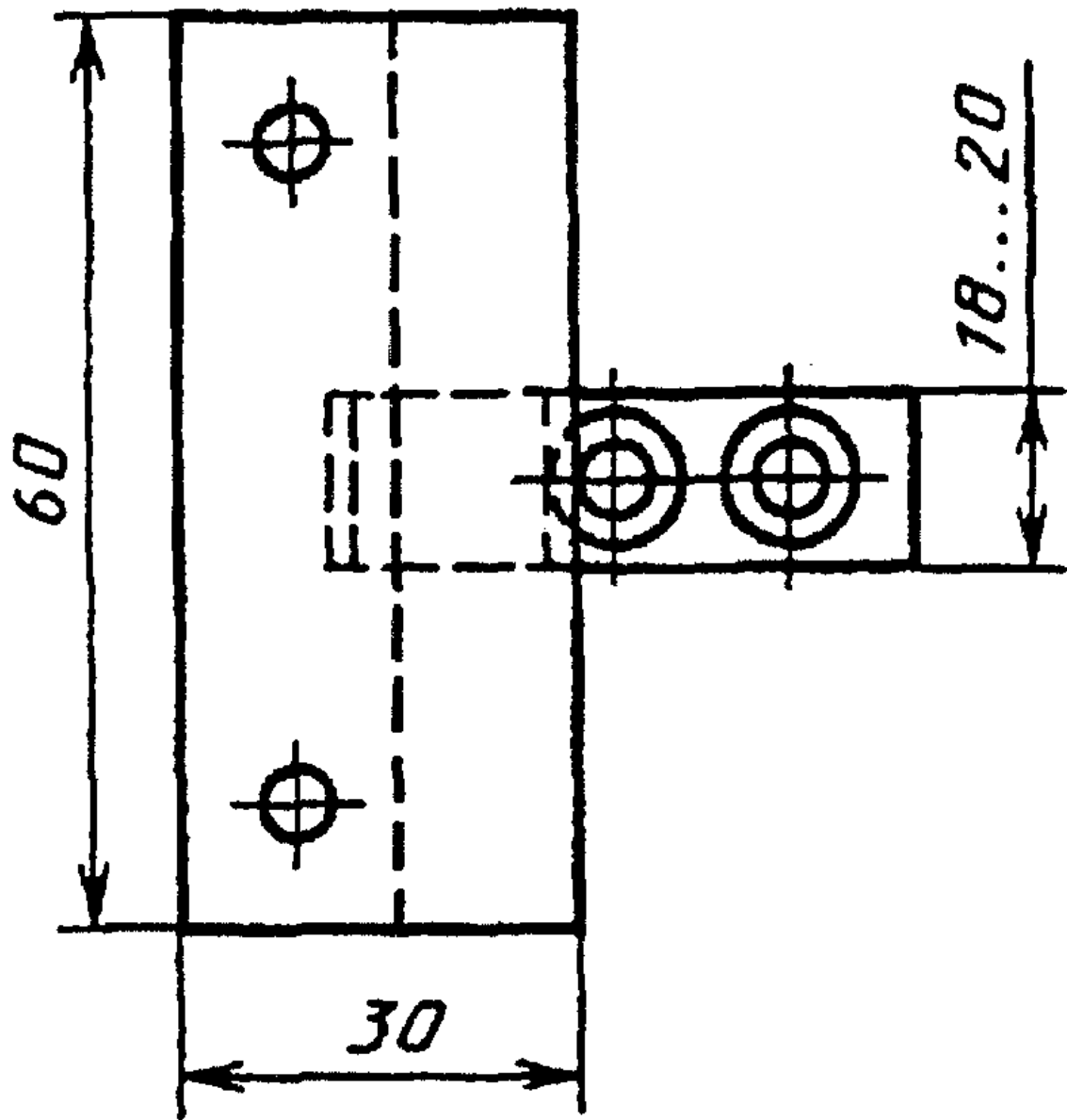
Исполнение 5



Черт. 5

Шурупы 1 - 4 x 30 или 3 - 4 x 30 по ГОСТ 1145-80 (4 шт.).

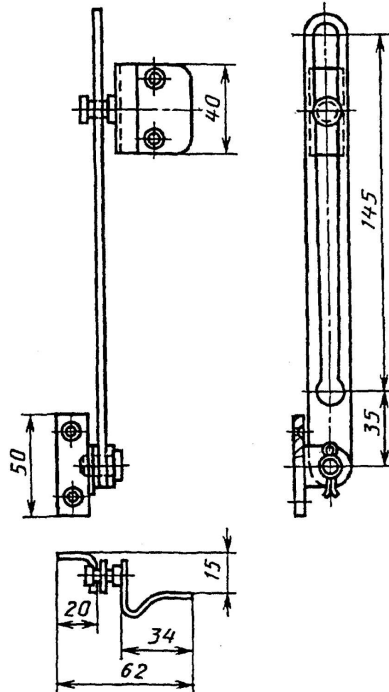
**Соединитель для фрагуг с тройным остеклением**



Черт. 6

Шурупы 1 - 4 x 30 или 3 - 4 x 30 (4 шт.) по ГОСТ 1145-80.

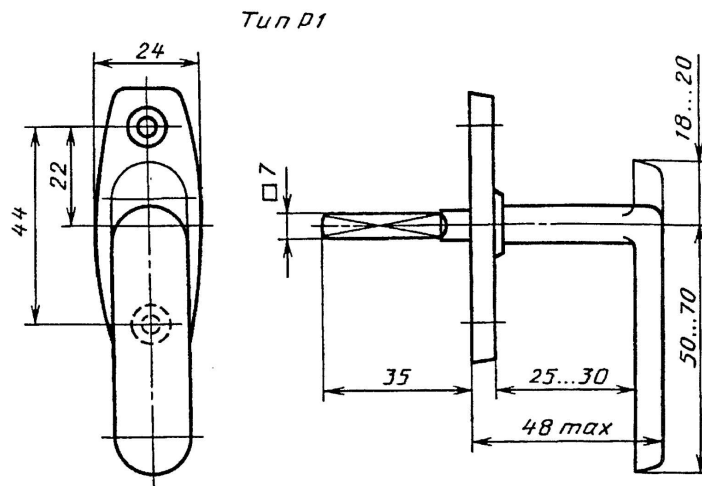
Ограничитель для фрамуг со спаренными переплетами и с тройным остеклением



Черт. 7

Шурупы 1 - 4 x 30 или 3 - 4 x 30 по ГОСТ 1145-80 (4 шт.).

Ручки и накладки для врезных заверток

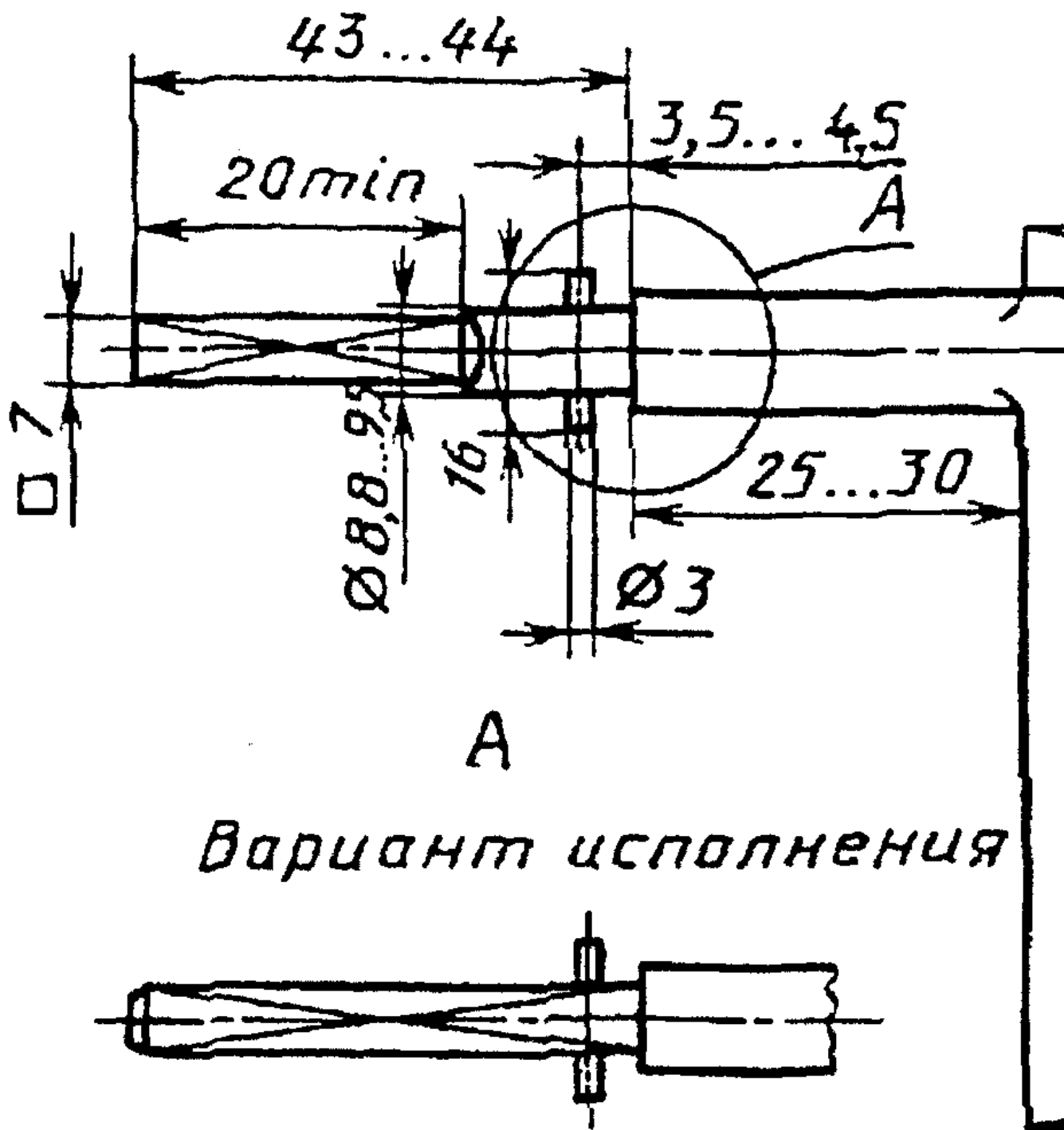


Черт. 8

Шурупы 1 - 4 x 25 или 3 - 4 x 25 по ГОСТ 1145-80 (2 шт.) для ручек, предназначенных для комплектования заверток типов P1, P2, P4.

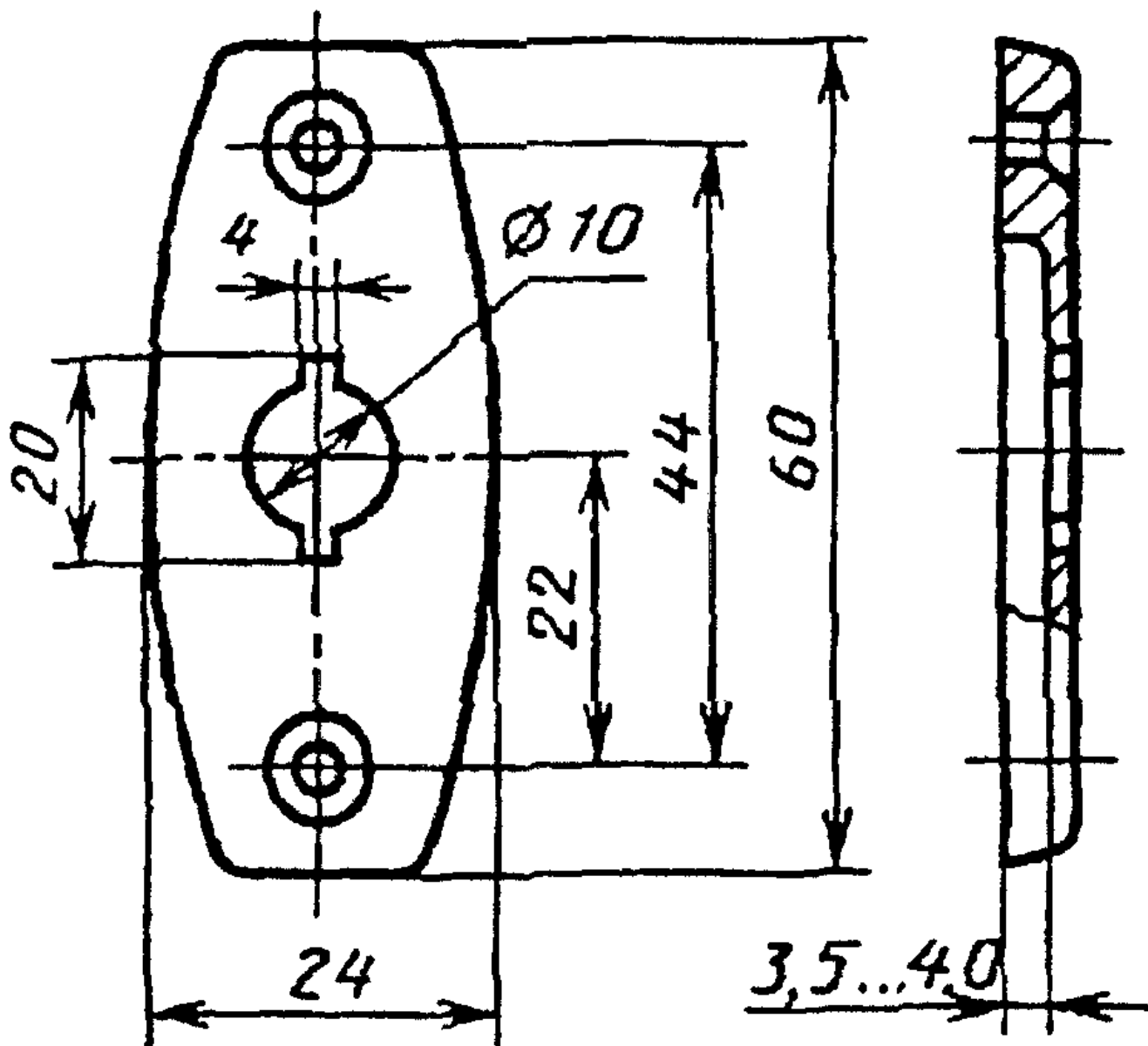
Винты VM4 - 6g x 35.36 по ГОСТ 17474-80 (2 шт.) для ручек, предназначенных для комплектования заверток типа ЗР3.

Тип P2



Черт. 9

Накладка для ручки типа Р2



Черт. 10

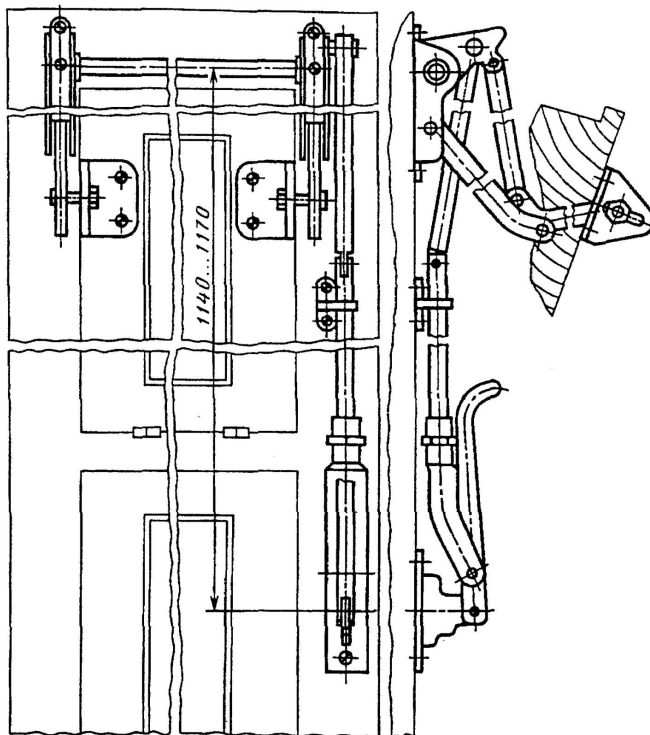
Шурупы 1 - 4 x 25 или 3 - 4 x 25 по ГОСТ 1145-80 (2 шт.) для накладки, предназначенной для комплектования заверток типов ЗР2, ЗР4.

Винты ВМ4 - 6g x 35.36 по ГОСТ 17474-80 или ГОСТ 17475-80 (2 шт.) для накладки, предназначенной для комплектования завертки типа ЗР3.

Примечание. При изготовлении накладки из листовой стали толщина металла не должна быть менее 1 мм.

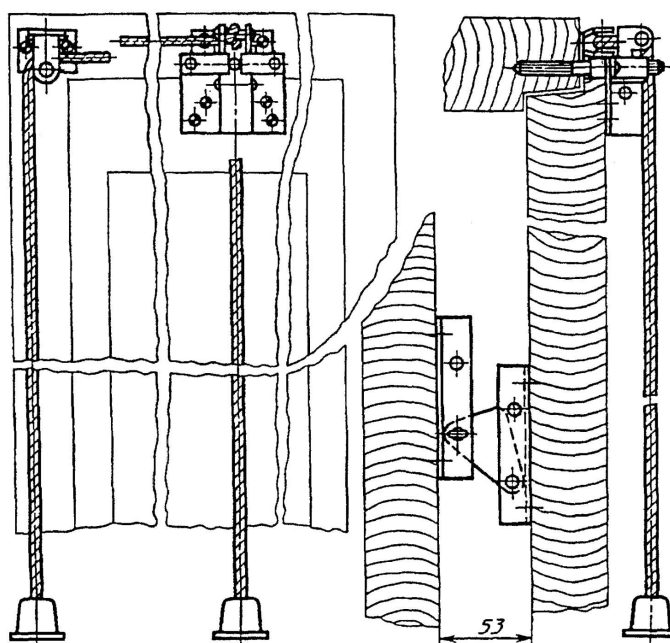
### ПРИМЕРЫ УСТАНОВКИ ЗАПИРАЮЩИХ ИЗДЕЛИЙ

Прибор фрамужный типа ПФ1



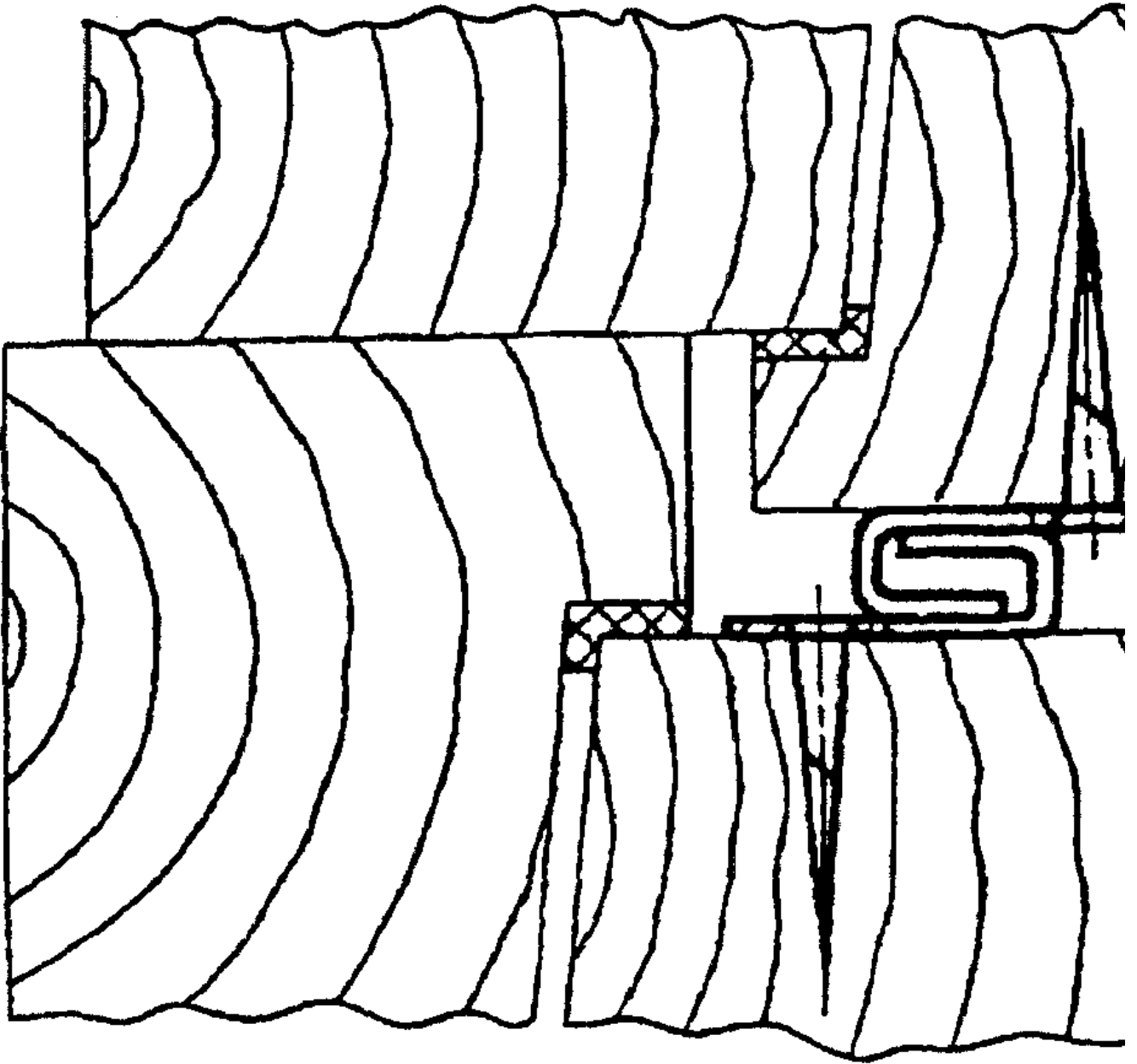
Черт. 1

Прибор фрамужный типа ПФ2



Черт. 2

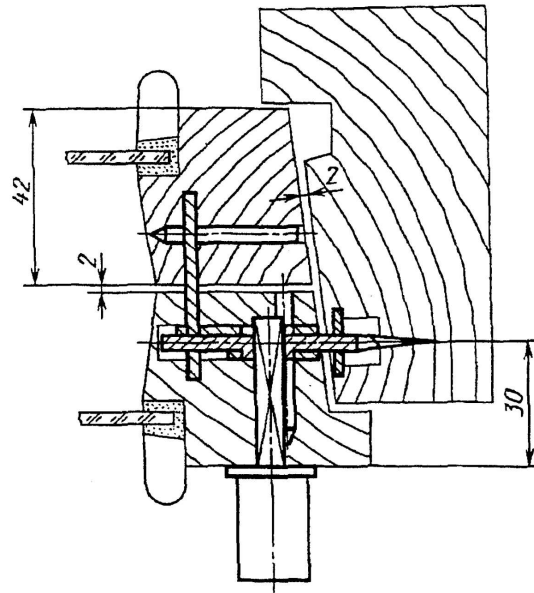
Фрамужный соединитель типа СФ



Черт. 3

Завертка врезная типа ЗР1





Черт. 4